



1 januari 2018

Vragen en antwoorden rond het Luchthavenbesluit Gilze-Rijen

1. **Wat is een luchthavenbesluit?**

In het luchthavenbesluit worden de activiteiten op de luchthaven beschreven: dat betreft de militaire grond- en luchtgebonden activiteiten, maar ook het civiele medegebruik. Met het luchthavenbesluit worden ook het luchthavengebied en het zogenaamde beperkingengebied vastgesteld. In dat beperkingengebied worden verschillende beperkingen samengebracht: de beperking als gevolg van de *geluidsbelasting* die wordt veroorzaakt door startende, oefenende en landende vliegtuigen, het *obstakelbeheergebied* waarin maximaal toegestane hoogten gelden voor objecten zoals flats, en het *vogelbeheergebied*, waar regels gelden om zo min mogelijk vogels aan te trekken.

2. **Waarom is een luchthavenbesluit nodig?**

De Wet luchtvaart schrijft voor dat voor elke luchthaven, civiel en militair, een luchthavenbesluit wordt vastgesteld. Op grond van het Besluit milieueffectenrapportage (m.e.r.) is ter voorbereiding van het luchthavenbesluit Gilze-Rijen een milieueffectprocedure doorlopen. Voor de opstelling van het Milieueffectenrapport (MER) is uitvoerig onderzoek gedaan naar de gevolgen van de activiteiten op, rondom en boven de vliegbasis voor de omgeving, voor het milieu en de natuur.

De wet bevat voor de opstelling van het luchthavenbesluit en het MER ook regels die omwonenden en betrokken partijen waaronder omliggende gemeenten verzekert van de mogelijkheid tot inspraak. Daarom is de Conceptnotitie Reikwijdte en Detailniveau voor het MER ter inzage gelegd. En daarom worden nu het MER en het ontwerp-luchthavenbesluit ter inzage gelegd.

3. **Wie is eindverantwoordelijk voor het luchthavenbesluit van Vliegbasis Gilze Rijen?**

Het luchthavenbesluit wordt vastgesteld bij Algemene Maatregel van Bestuur op voordracht van de minister van Defensie in overeenstemming met de staatssecretaris van Infrastructuur en Waterstaat.

4. **Wie zijn er betrokken bij een luchthavenbesluit?**

Behalve de ministeries van Defensie en Infrastructuur en Waterstaat is het ministerie van Justitie en Veiligheid betrokken voor de uitvoering van de wetgevingstoets. De Commissie m.e.r. heeft advies uitgebracht over de Conceptnotitie Reikwijdte en detailniveau (CNRenD) voor het Milieueffectrapport luchthaven Gilze-Rijen en zal ook advies uitbrengen over het Milieueffectrapport zelf.

De CNRenD is ter inzage gelegd en het MER en het ontwerp-luchthavenbesluit worden nu ter inzage gelegd. Alle burgers, maar in de praktijk met name omwonenden, kunnen daarop in zienswijzen reageren. In beide fasen wordt ook breed advies gevraagd aan andere overheden: de provincie Noord-Brabant, de gemeenten waarvan het grondgebieden geheel of deels onderdeel uitmaakt van het beperkingengebied en de waterschappen Brabantse



1 januari 2018

Delta en Dommel. Het MER en het ontwerp-luchthavenbesluit worden ook voor advies voorgelegd aan de Commissie Overleg en Voorlichting Milieuhygiëne voor de Vliegbasis Gilze-Rijen.

5. *Waarom speelt dit nu voor Vliegbasis Gilze Rijen?*

De wet schrijft voor dat het luchthavenbesluit Gilze-Rijen voor 1 november 2018 in werking treedt.

6. *Wat verandert er ten opzichte van de huidige situatie?*

Tot nu toe is er een aanwijzing militair luchtvaartterrein, met een ontheffing voor civiel medegebruik. Het luchthavenbesluit komt in de plaats van de aanwijzing en de ontheffing voor civiel medegebruik maakt plaats voor een vergunning.

Nieuwe ontwikkelingen zijn onder meer de aanschaf van drie extra Chinook helikopters en de voorgenomen stationering van alle NH90 helikopters, de twaalf maritieme helikopters en de acht transporthelikopters, op Maritiem Vliegkamp De Kooy. Ook de gevolgen van de vervanging, over enkele jaren, van de F-16 door de F-35, zijn in het ontwerp-luchthavenbesluit en het MER meegenomen.

7. *Wat gaat de omgeving merken van het nieuwe luchthavenbesluit?*

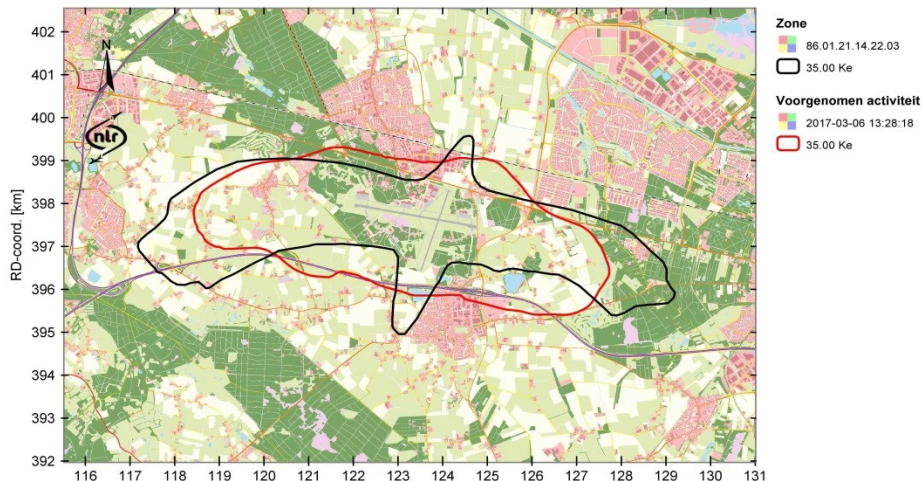
Het luchthavenbesluit zelf brengt geen verandering op de vliegbasis teweeg. Het luchthavenbesluit legt de huidige activiteiten (de referentiesituatie) en de voorgenomen activiteit vast. Het MER beschrijft en beoordeelt de gevolgen van die ontwikkeling voor de omgeving.

8. *Levert het nieuwe luchthavenbesluit meer geluidbelasting op?*

Uit het NLR-rapport *Geluidbelasting rond militaire luchthaven Gilze-Rijen door vliegverkeer* en de bijgevoegde figuur blijkt, dat de berekende geluidbelasting van de voorgenomen activiteit uitkomt op een 35 Ke contour die kleiner is dan de tot nu toe wettelijk vastgestelde contour. De omvang van de wettelijk vastgestelde contour bedroeg 24,49 km². De oppervlakte binnen de nieuwe contour is iets kleiner, nl. 23,63 km².



1 januari 2018



9. Levert het luchthavenbesluit bouwbeperking op?

Het luchthavenbesluit levert ten opzichte van de nu bestaande situatie geen nieuwe bouwbeperkingen op. De belangrijkste beperking is dat binnen de 35 Ke-contour in beginsel geen nieuwbouw kan plaatsvinden voor geluidsgevoelige bestemmingen, zoals woningen, scholen en ziekenhuizen.

10. Levert het nieuwe luchthavenbesluit beperkingen op voor projectontwikkeling in de nabijheid van de vliegbasis?

Zie antwoord 9.

11. Welke stappen zijn er genomen?

Ter voorbereiding van de milieueffectrapportage is een Conceptnotitie Reikwijdte en detailniveau opgesteld, die van 3 juni tot en met 1 juli 2016 ter inzage heeft gelegen. Hierop zijn 21 zienswijzen ingediend. De CNRenD is ook aangeboden aan de Commissie m.e.r., die hierover 6 september 2016 advies heeft uitgebracht. Defensie heeft hierop een reactienota geschreven en vervolgens de definitieve Notitie Reikwijdte en detailniveau opgesteld. De reactienota en de CNRenD zijn op 16 december 2016 bekend gemaakt op www.rijksoverheid.nl/documenten/publicaties.

12. Welke stappen volgen nog?



1 januari 2018

Het MER en het ontwerp-luchthavenbesluit liggen ter inzage tot en met zondag 25 februari . Tot die tijd bestaat de gelegenheid een zienswijze in te dienen.

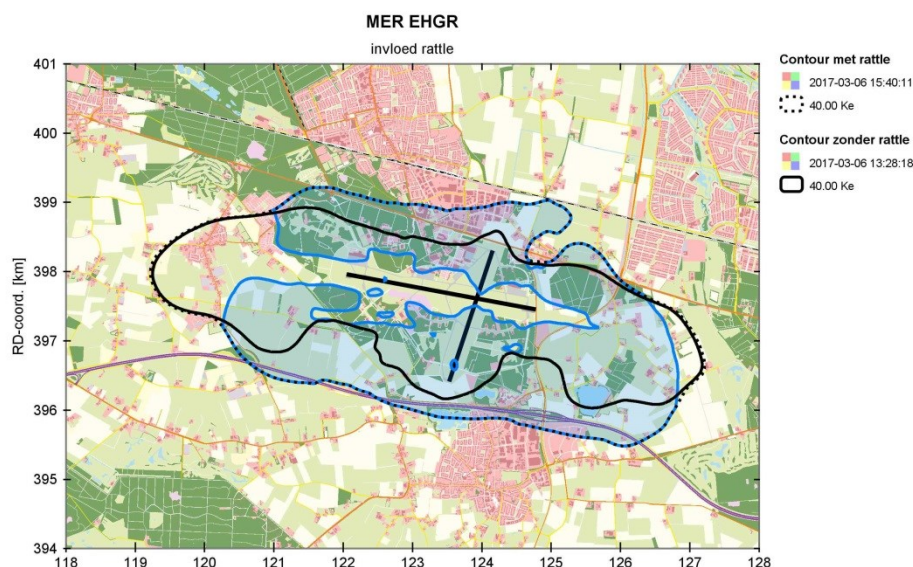
Half januari zal het MER ook voor advies worden aangeboden aan de Commissie m.e.r., die in haar advies ook de zienswijzen betreft.

Nadat de Ministerraad akkoord is gegaan met het ontwerp-luchthavenbesluit, wordt dat voorgelegd aan de Raad van State. Daarna wordt het luchthavenbesluit vastgesteld en gepubliceerd.

13. Welke afwegingen zijn er in het besluit meegenomen?

De belangrijkste afweging betreft de duur van de reserveveldfunctie voor jachtvliegtuigen, die door het ministerie van Defensie is vastgesteld op zes maanden.

Op grond van een NLR-rapport heeft Defensie besloten de aanbevolen toeslag van 6 dB(A) toe te passen door het 40 ke-contourgebied met 6 dB(A) te vergroten en dat vergrote gebied vervolgens te beschouwen als zoekgebied voor woningen die in aanmerking komen voor maatregelen: zie het bijgevoegde kaartje.



In dit met blauw aangegeven gebied heeft TNO 201 woningen geteld die in aanmerking komen voor maatregelen om de hinder door rattle noise te beperken. TNO heeft in dit rapport ook de bouwkundige maatregelen tegen rattle noise op een rijtje gezet, waaronder zwaardere ramen, verbetering van hang- en sluitwerk en verzwaring van houten vloeren.



1 januari 2018

Defensie is van plan lokaal een stichting in het leven te roepen die, op kosten van Defensie, op basis van het TNO-rapport de bouwkundige maatregelen aan de bewuste huizen gaat uitvoeren.

14. Kan er nog invloed uitgeoefend worden op het voorgenomen luchthavenbesluit, en zo ja, hoe?

Iedereen kan zienswijzen indienen in reactie op het MER en het ontwerp-luchthavenbesluit. Bij de ter inzagelegging wordt vermeld hoe dit in zijn werk gaat. De reacties worden betrokken in de verdere procedure.

15. Wanneer treedt het Luchthavenbesluit in werking?

De wet schrijft voor dat het luchthavenbesluit Gilze-Rijen voor 1 november 2018 in werking treedt.

16. Waar is meer informatie te vinden over het luchthavenbesluit?

Op de defensie internetpagina:

<https://www.defensie.nl/onderwerpen/vliegbewegingen/controle-en-monitoring>

Op de COVM-internetpagina van de Gemeente Gilze en Rijen:

<https://www.gilzerijen.nl/covm/>

Op 31 januari 2018 wordt vanaf 19.00 uur een inloop- en informatieavond gehouden in Cultureel Centrum de Boodschap, Nassaulaan 62-64 in Rijen.

De stukken worden ook besproken tijdens een openbare en vrij toegankelijke vergadering van de Commissie voor Overleg en Voorlichting Milieu Vliegbasis Gilze-Rijen, op woensdag 7 februari 2018, vanaf 19.30 uur, in het gemeentehuis van de gemeente Gilze en Rijen, Raadhuisplein 1.

Voor toelichting en informatie kunt u tijdens kantooruren contact opnemen met Bert Kwast van het ministerie van Defensie, 06 53373678, e-mail e.kwast@mindef.nl en met lkol. Peter Hardenbol van het Commando Luchtstrijdkrachten, 06 53266414, AJP.Hardenbol.01@mindef.nl.

17. Waar kan ik het ontwerp-luchthavenbesluit inzien?

Alle documenten zijn van maandag 22 januari tot en met zondag 4 maart 2018 te raadplegen via de website <https://www.rijksoverheid.nl/documenten>

Op papier kunt u dezelfde documenten in dezelfde periode bekijken, tijdens reguliere openingstijden:

op het Provinciehuis in Den Bosch, Brabantlaan 1, 5216 TV Den Bosch;

op het gemeentehuis van de gemeente Gilze en Rijen, Raadhuisplein 1, 5121 JX Rijen;

op het ministerie van Defensie, Kalvermarkt 32, 2511 CB Den Haag (alleen op afspraak, tel. 06 53373678);

op het ministerie van Infrastructuur en Waterstaat, Rijnstraat 8, 2515 XP, Den Haag (alleen op afspraak, tel. 070 4568999).