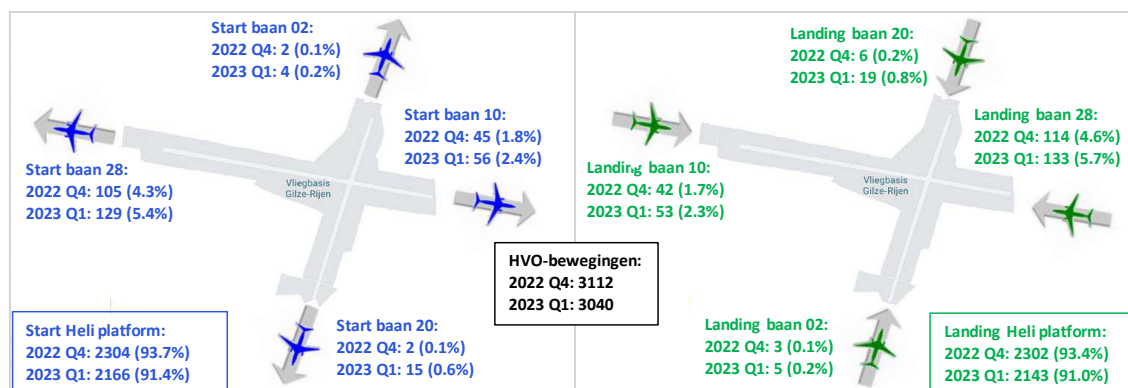


## Kwartaalrapportage meldingen geluidhinder vliegbasis Gilze-Rijen eerste kwartaal 2023

Dit document vormt de kwartaalrapportage over de geluidhinder rond de vliegbasis Gilze-Rijen in het eerste kwartaal 2023. De rapportage biedt een overzicht van alle ingediende meldingen. Trends zijn weergegeven door de gegevens van het voorgaande kwartaal op te nemen. Doel van de rapportage is de Commissie Overleg & Voorlichting Milieu (COVM) meer inzicht te geven in de ontwikkeling en trends met betrekking tot meldingen over de geluidhinder van vliegverkeer.

### 1. Baangebruik: aantal starts en landingen

Onderstaande figuur geeft inzicht in het aantal en percentage vliegtuigbewegingen, per vluchtsoort (start of landing) en per gebruikte start- of landingsbaan (02-20, 10-18 of een heli platform). Ter vergelijking zijn de aantallen opgenomen van het vorige kwartaal. De percentages geven respectievelijk het deel aan van het totaal aantal starts (linker deel) en landingen (rechter deel). Daarnaast is nog het aantal zogeheten HVO-bewegingen<sup>1</sup>



Figuur 1: Aantallen vliegtuigbewegingen per vluchtsoort en baanrichting

### 2. Melders en meldingen

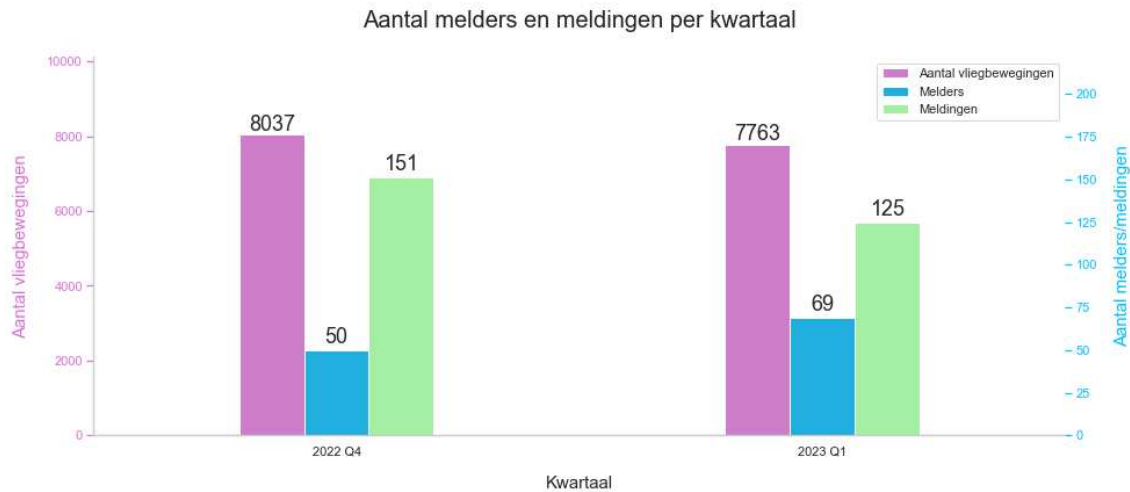
Onderstaande tabel geeft inzicht in het totaal aantal meldingen, zowel voor het eerste kwartaal 2023 als voor het voorgaande kwartaal. De meldingen zijn hierbij gegroepeerd zodat inzicht ontstaat over het aantal meldingen dat per melder is ingediend.

Tabel 1: Melders en meldingen

Aantal meldingen:	2022 Q4		2023 Q1	
	melders	meldingen	melders	meldingen
150+	0	0	0	0
76-150	0	0	0	0
26-75	2	60	0	0
11-25	1	14	1	21
1-10	47	77	68	104
Totaal	50	151	69	125

<sup>1</sup> HVO-bewegingen zijn vliegtuigbewegingen op/boven het terrein van de vliegbasis.

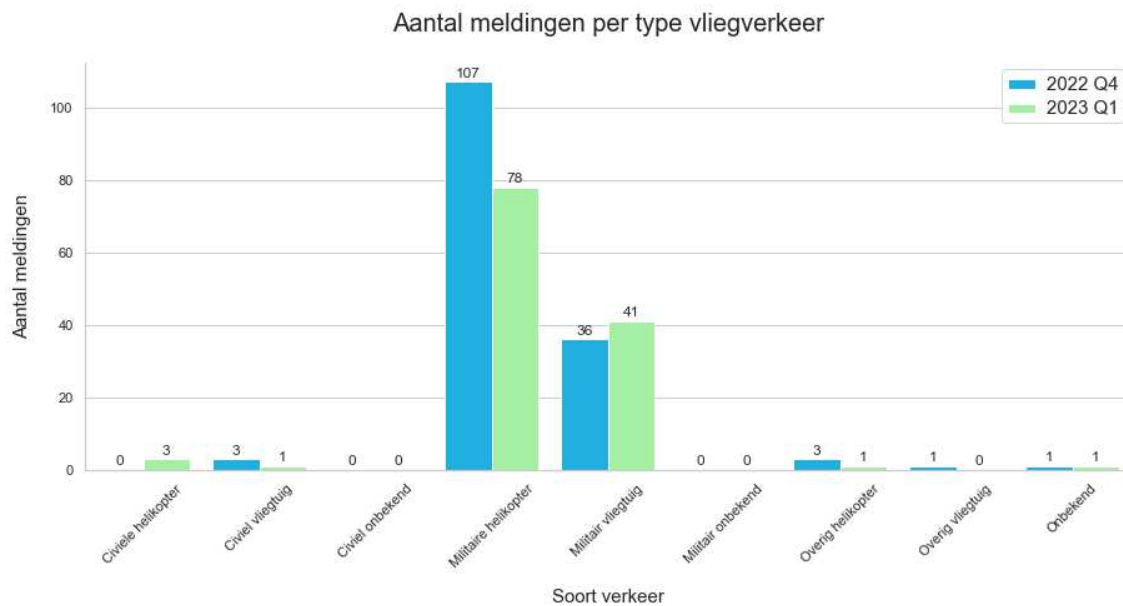
De aantallen voor het aantal melder en meldingen zijn, samen met het aantal vliegtuigbewegingen, grafisch weergegeven in Figuur 2.



Figuur 2: Verdeling melders en meldingen

### 3. Meldingen per vluchttype

In Figuur 3 zijn de meldingen weergegeven die aan vliegtuigbewegingen zijn gekoppeld. Als referentie zijn ook de gegevens van het vorige kwartaal opgenomen. Wanneer het niet mogelijk is om een melding te relateren aan een specifieke vliegtuigbeweging, wordt deze meegeteld als “onbekend”. Helikopters en vliegtuigen die niet tot civiel of militair verkeer horen, zijn als “overig” opgenomen; hieronder valt bijvoorbeeld recreatief verkeer, of verkeer waarvan het vluchttype niet bekend is.



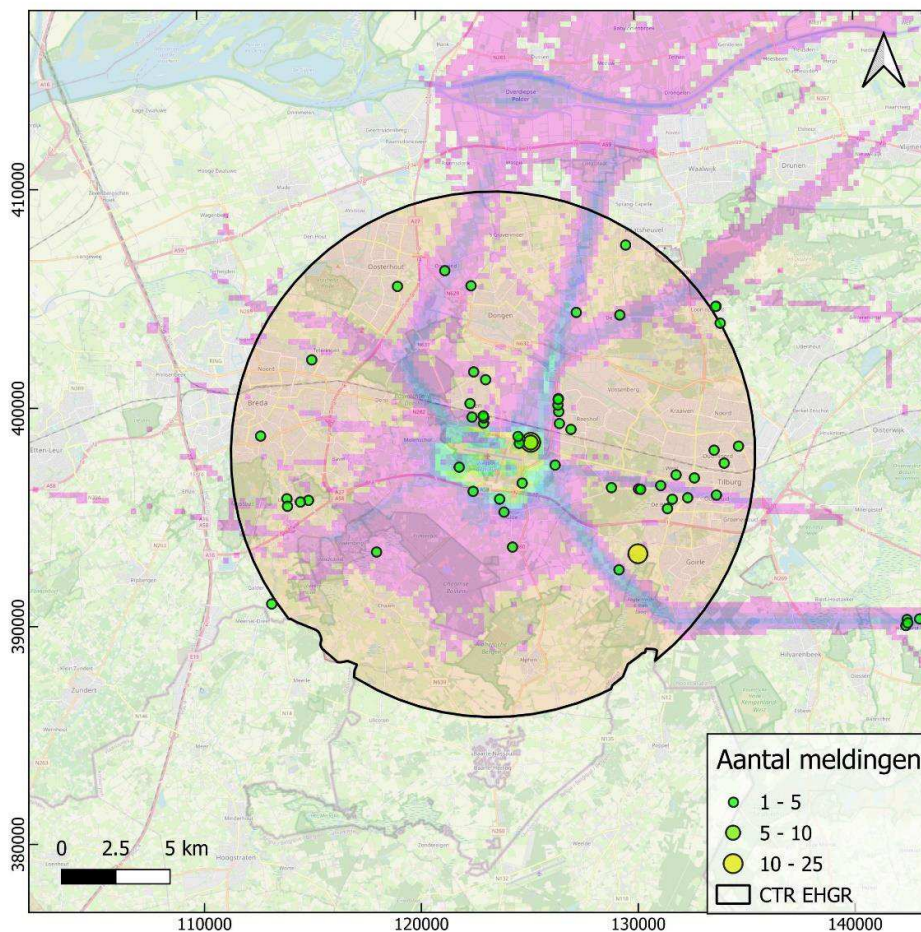
Figuur 3: Verdeling van meldingen naar vluchttype

#### 4. Vliegtuigbewegingen en melderlocaties

Onderzocht is waar de vliegtuigbewegingen zich in het eerste kwartaal 2023 bevonden<sup>2</sup>. De dichtheid van het verkeer is bepaald op basis van de werkelijke vliegtuigpassages; vliegtuigen worden in de telling meerdere keren meegeteld wanneer ze vaker passeren, zoals bijvoorbeeld bij circuitvluchten het geval is. Alleen de vliegtuigpassages die opgepakt zijn door de radar zijn meegenomen in de analyse. In het geval het vliegpad van een passage niet is geregistreerd, is het niet mogelijk deze beweging mee te tellen.

In Figuur 4 is het resultaat te zien voor het militair en civiel vliegverkeer van en naar de vliegbasis Gilze-Rijen, in het eerste kwartaal 2023. De figuur laat ook de Control Zone (CTR) van vliegbasis Gilze-Rijen zien.

Onderstaande kaart geeft ook aan hoe de meldingen geografisch verdeeld zijn over de regio. Elke stip in de kaart geeft de positie weer (per 6-positie postcode) van waaraf meldingen zijn gedaan in het eerste kwartaal 2023.

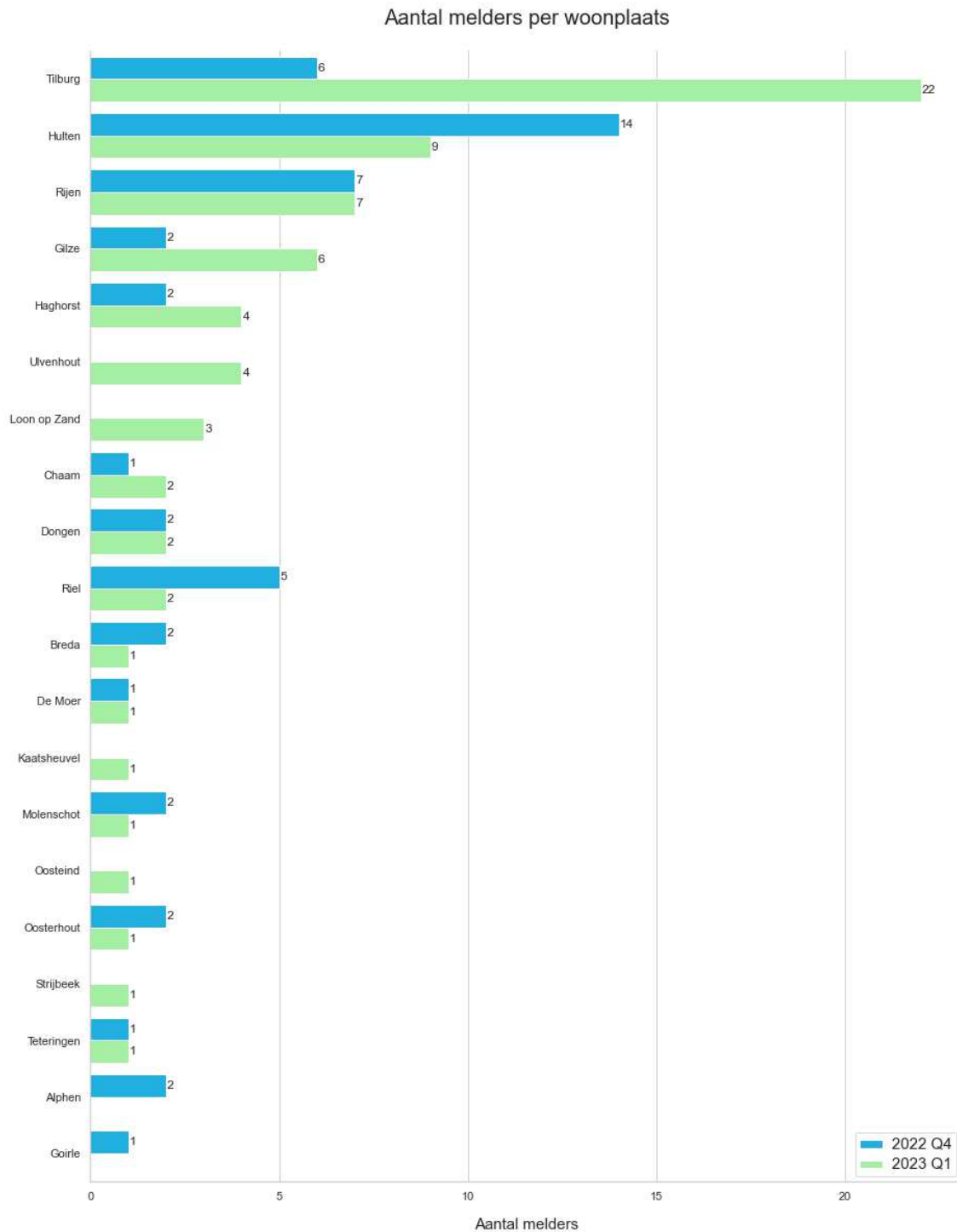


Figuur 4: Dichtheid van militair en civiel vliegverkeer van en naar de vliegbasis, gecombineerd met de locaties van melders

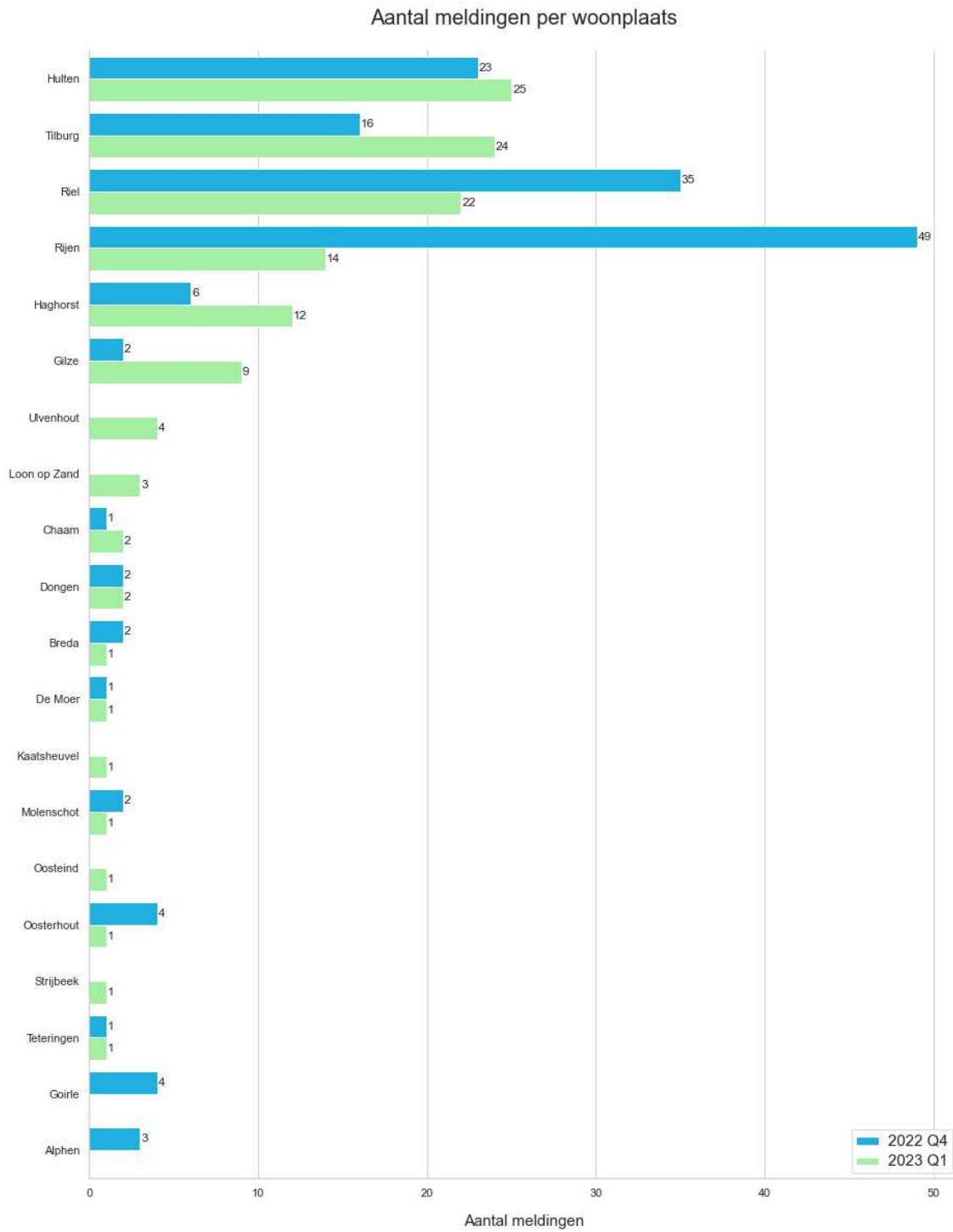
<sup>2</sup> Bron: FANOMOS vliegbaanmonitorsysteem NLR

## 5. Melders en meldingen per woonplaats

De volgende figuren geven het aantal melders en meldingen per woonplaats, zowel grafisch als in aantallen. Ter vergelijking zijn de gegevens van het vorige kwartaal toegevoegd. Vanuit woonplaatsen die niet zijn opgenomen werden in geen van beide kwartalen meldingen ontvangen.



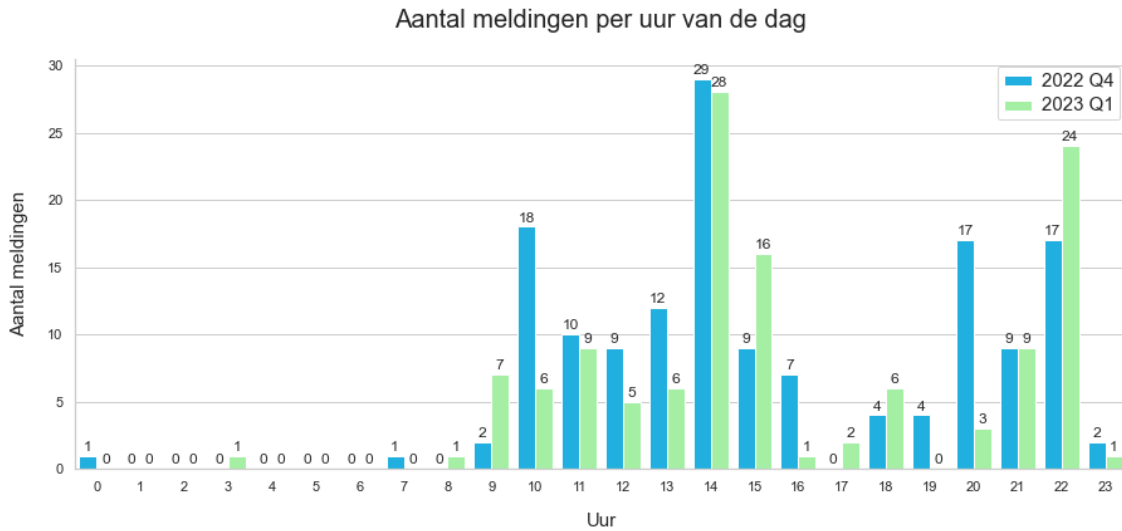
Figuur 5: Melders per woonplaats



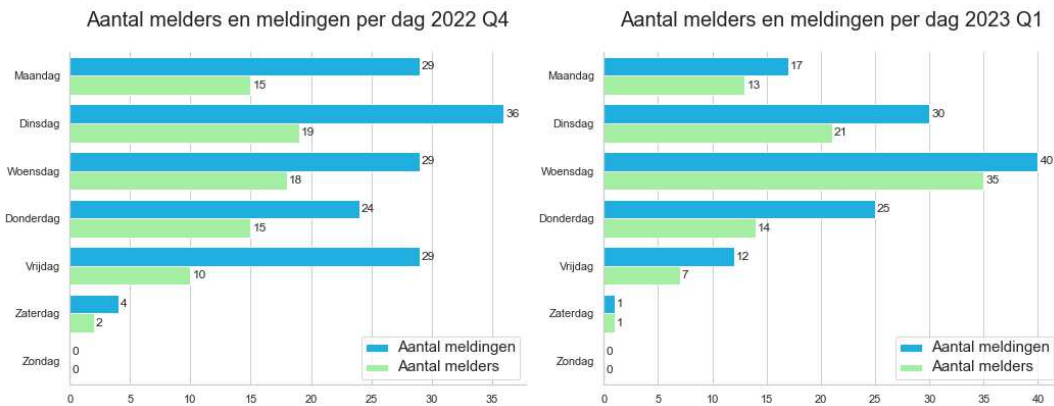
Figuur 6: Meldingen per woonplaats

## 6. Verdeling over de tijd

Figuur 7 geeft de verdeling weer van de meldingen naar het uur van de dag en Figuur 8<sup>3</sup> de verdeling naar dag van de week. De basis voor deze figuren zijn de tijdstippen waarop de melding betrekking had (niet het tijdstip van indienen).



Figuur 7: Verdeling van meldingen over het etmaal



Figuur 8: Verdeling van melders en meldingen over de dagen van de week

<sup>3</sup> Omdat melders op meerdere dagen van de week meldingen ingediend kunnen hebben, hoeft het totaal van de aantallen melders niet gelijk te zijn aan het totaal aantal melders in Tabel 1.

---

## 7. Bijzonderheden in het eerste kwartaal 2023

Over de volgende onderwerpen, gerelateerd aan daadwerkelijk vliegverkeer in de omgeving van vliegbasis Gilze-Rijen, is gecommuniceerd:

### Bezoek Hare Majesteit Koningin Máxima (maart 2023)

Op donderdag 30 maart bracht H.M. de Koningin een bezoek aan het Defensie Helikopter Commando op vliegbasis Gilze-Rijen. Het bezoek stond in het teken van een Fire Bucket Operations training. De training werd uitgevoerd met een Chinook transporthelikopter.

Koningin Máxima werd ontvangen door de Commandant Luchtstrijdkrachten, luitenant-generaal Dennis Luyt. Medegastheren waren de Commandant DHC, commodore Pier Schipmolder, en de Commandant 298 Squadron, luitenant-kolonel Jeroen Peterse.

Na de vlucht sprak Koningin Máxima met medewerkers over de technische en logistieke ondersteuning bij Fire Bucket Operaties en de ontwikkeling van het Defensie Helikopter Commando.

### Trainingsvluchten jachtvliegtuigen omgeving Gilze-Rijen (maart 2023)

U heeft ze wellicht al gehoord afgelopen week; overvliegende jachtvliegtuigen. Vanwege baanrenovaties op vliegbasis Leeuwarden trainen jachtvliegtuigen van het Air Combat Command (F-16's en F-35's) de komende tijd incidenteel in de omgeving van vliegbasis Gilze-Rijen.

### Staatssecretaris bezoekt DHC Noord en Zuid (maart 2023)

Staatssecretaris van Defensie Christophe van der Maat bezocht de afgelopen weken Vliegbasis Gilze-Rijen en Maritiem Vlieggkamp de Kooy.

Op Maritiem Vlieggkamp De Kooy kreeg de staatssecretaris een kijkje in de samenwerking tussen de luchtmacht en de marine. Vanaf De Kooy vlogen zij naar Zr.Ms. Groningen, waar de staatssecretaris zelf kon ervaren dat de NH90 maritieme gevechtshelikopter zorgt voor extra ogen, oren én tanden op marineschepen.

Tijdens het bezoek aan Vliegbasis Gilze-Rijen kreeg de staatssecretaris een briefing over laagvliegen en de noodzaak om de getraindheid van de vliegers hierin te waarborgen. Afsluitend vloog de staatssecretaris mee in een Apache gevechtshelikopter om een indruk te krijgen van de impact op inwoners van laagvlieggebieden.

## 8. Afkortingen en definities

### COVM - Commissie Overleg & Voorlichting Milieu

De Commissie Overleg & Voorlichting Milieu is een adviescommissie van de minister van Defensie. De commissie is ingesteld op grond van de Wet luchtvaart en heeft twee belangrijke taken: overleg en voorlichting over milieu (doorgaans geluid) rondom de militaire luchthavens.

### CTR - Control Zone

De control zone is het plaatselijk luchtverkeersleidinggebied. Dit is het gebied dat zich horizontaal en verticaal vanaf een bepaald punt uitstrekt vanaf het aardoppervlak tot aan een vastgestelde grens. Het luchtverkeer binnen deze zone wordt afgehandeld door de plaatselijke luchtverkeersleiding.