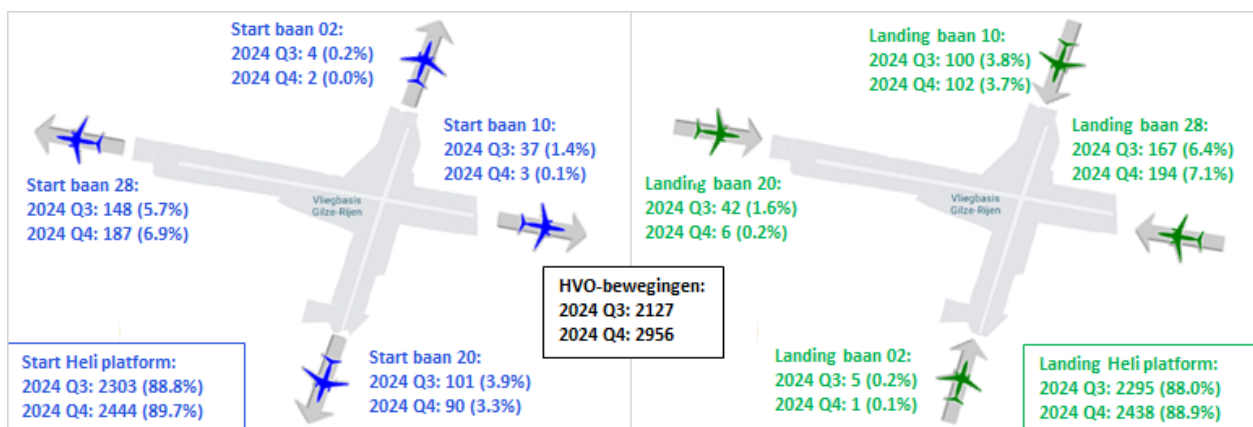


## Kwartaalrapportage meldingen geluidhinder vliegbasis Gilze-Rijen vierde kwartaal 2024

Dit document vormt de kwartaalrapportage over de geluidhinder rond de vliegbasis Gilze-Rijen in het vierde kwartaal 2024. De rapportage biedt een overzicht van alle ingediende meldingen. Trends zijn weergegeven door de gegevens van het voorgaande kwartaal op te nemen. Doel van de rapportage is de Commissie Overleg & Voorlichting Milieu (COVM) meer inzicht te geven in de ontwikkeling en trends met betrekking tot meldingen over de geluidhinder van vliegverkeer.

### 1. Baangebruik: aantal starts en landingen

Onderstaande figuur geeft inzicht in het aantal en percentage vliegtuigbewegingen, per vluchtsoort (start of landing) en per gebruikte start- of landingsbaan (02-20, 10-18 of een heli platform). Ter vergelijking zijn de aantallen opgenomen van het vorige kwartaal. De percentages geven respectievelijk het deel aan van het totaal aantal starts (linker deel) en landingen (rechter deel). Daarnaast is nog het aantal zogeheten HVO-bewegingen<sup>1</sup>



Figuur 1: Aantallen vliegtuigbewegingen per vluchtsoort en baanrichting

### 2. Melders en meldingen

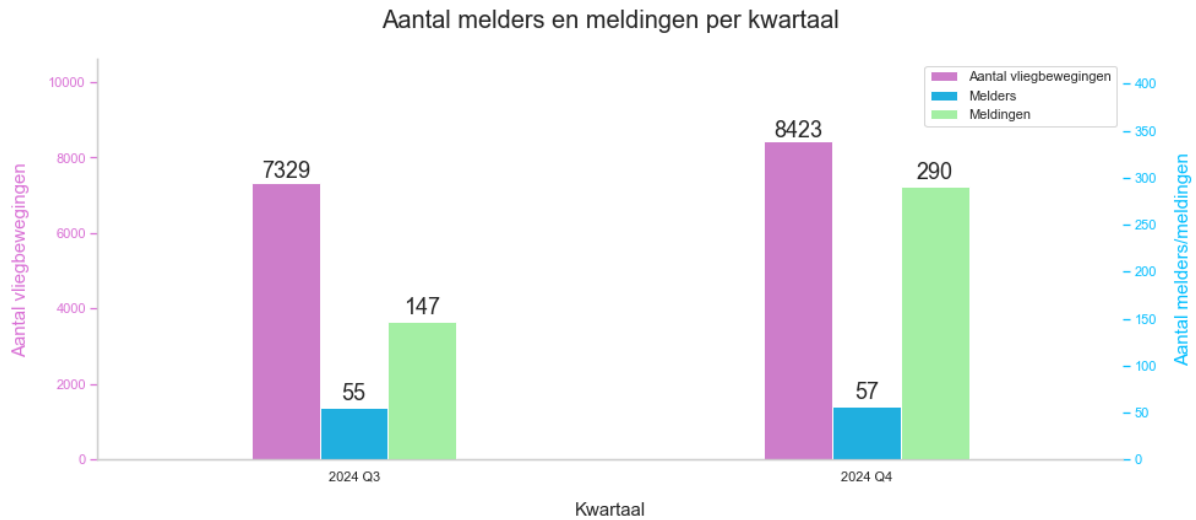
Onderstaande tabel geeft inzicht in het totaal aantal meldingen, zowel voor het vierde kwartaal 2024 als voor het voorgaande kwartaal. De meldingen zijn hierbij gegroepeerd zodat inzicht ontstaat over het aantal meldingen dat per melder is ingediend.

Tabel 1: Melders en meldingen

Aantal meldingen:	2024 Q3		2024 Q4	
	melders	meldingen	melders	meldingen
150+	0	0	1	162
76-150	0	0	0	0
26-75	0	0	0	0
11-25	4	66	3	44
1-10	51	82	53	84
Totaal	55	147	57	290

<sup>1</sup> HVO-bewegingen zijn vliegtuigbewegingen op/boven het terrein van de vliegbasis.

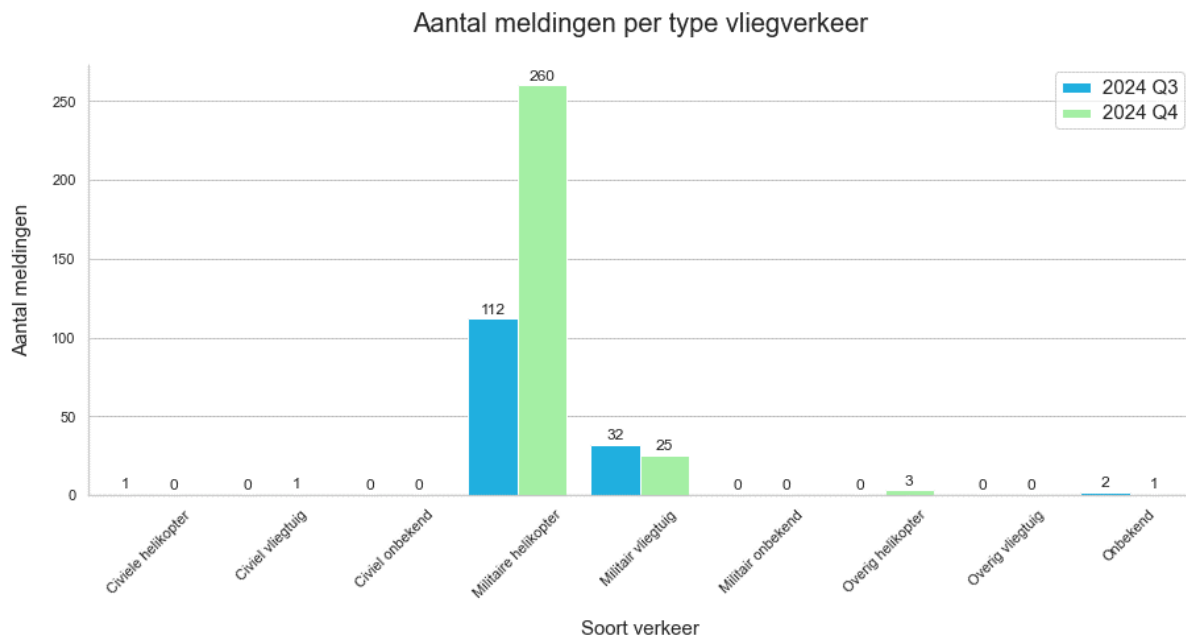
De aantallen voor het aantal melder en meldingen zijn, samen met het aantal vliegtuigbewegingen, grafisch weergegeven in Figuur 2.



Figuur 2: Verdeling melders en meldingen

### 3. Meldingen per vluchttype

In Figuur 3 zijn de meldingen weergegeven die aan vliegtuigbewegingen zijn gekoppeld. Als referentie zijn ook de gegevens van het vorige kwartaal opgenomen. Wanneer het niet mogelijk is om een melding te relateren aan een specifieke vliegtuigbeweging, wordt deze meegeteld als “onbekend”. Helikopters en vliegtuigen die niet tot civiel of militair verkeer horen, zijn als “overig” opgenomen; hieronder valt bijvoorbeeld recreatief verkeer, of verkeer waarvan het vluchttype niet bekend is.



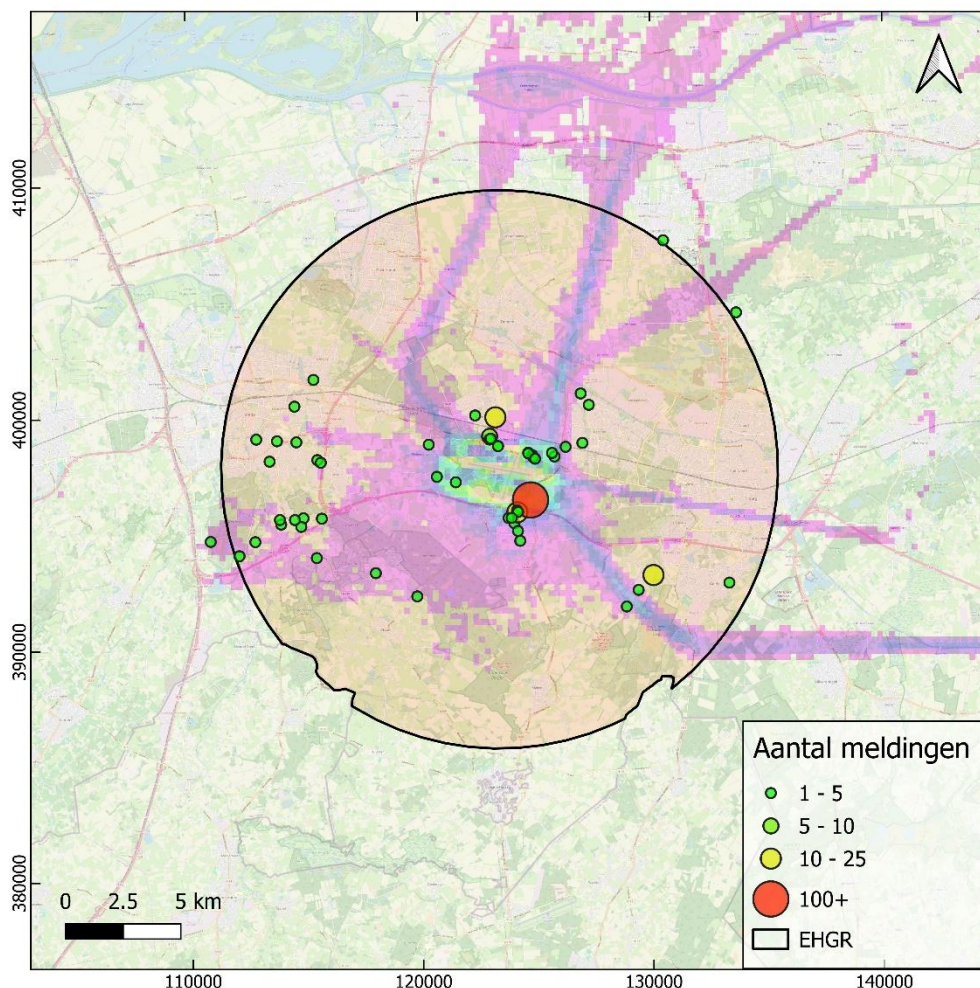
Figuur 3: Verdeling van meldingen naar vluchttype

#### 4. Vliegtuigbewegingen en melderlocaties

Onderzocht is waar de vliegtuigbewegingen zich in het vierde kwartaal 2024 bevonden<sup>2</sup>. De dichtheid van het verkeer is bepaald op basis van de werkelijke vliegtuigpassages; vliegtuigen worden in de telling meerdere keren meegeteld wanneer ze vaker passeren, zoals bijvoorbeeld bij circuitvluchten het geval is. Alleen de vliegtuigpassages die opgepakt zijn door de radar zijn meegenomen in de analyse. In het geval het vliegp pad van een passage niet is geregistreerd, is het niet mogelijk deze beweging mee te tellen.

In Figuur 4 is het resultaat te zien voor het militair en civiel vliegverkeer van en naar de vliegbasis Gilze-Rijen, in het vierde kwartaal 2024. De figuur laat ook de Control Zone (CTR) van vliegbasis Gilze-Rijen zien.

Onderstaande kaart geeft ook aan hoe de meldingen geografisch verdeeld zijn over de regio. Elke stip in de kaart geeft de positie weer (per 6-positie postcode) van waaraf meldingen zijn gedaan in het vierde kwartaal 2024.

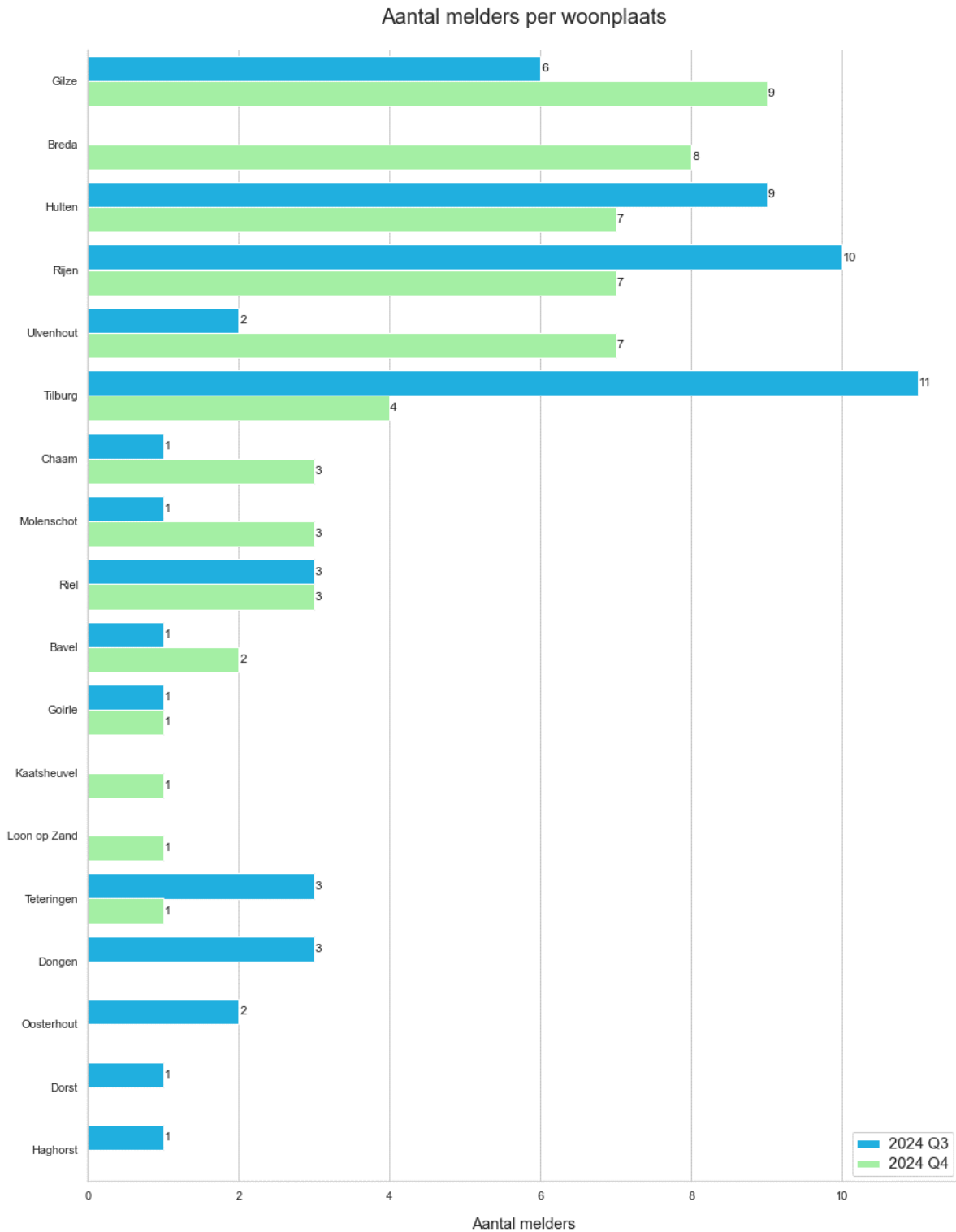


Figuur 4: Dichtheid van militair en civiel vliegverkeer van en naar de vliegbasis, gecombineerd met de locaties van melders

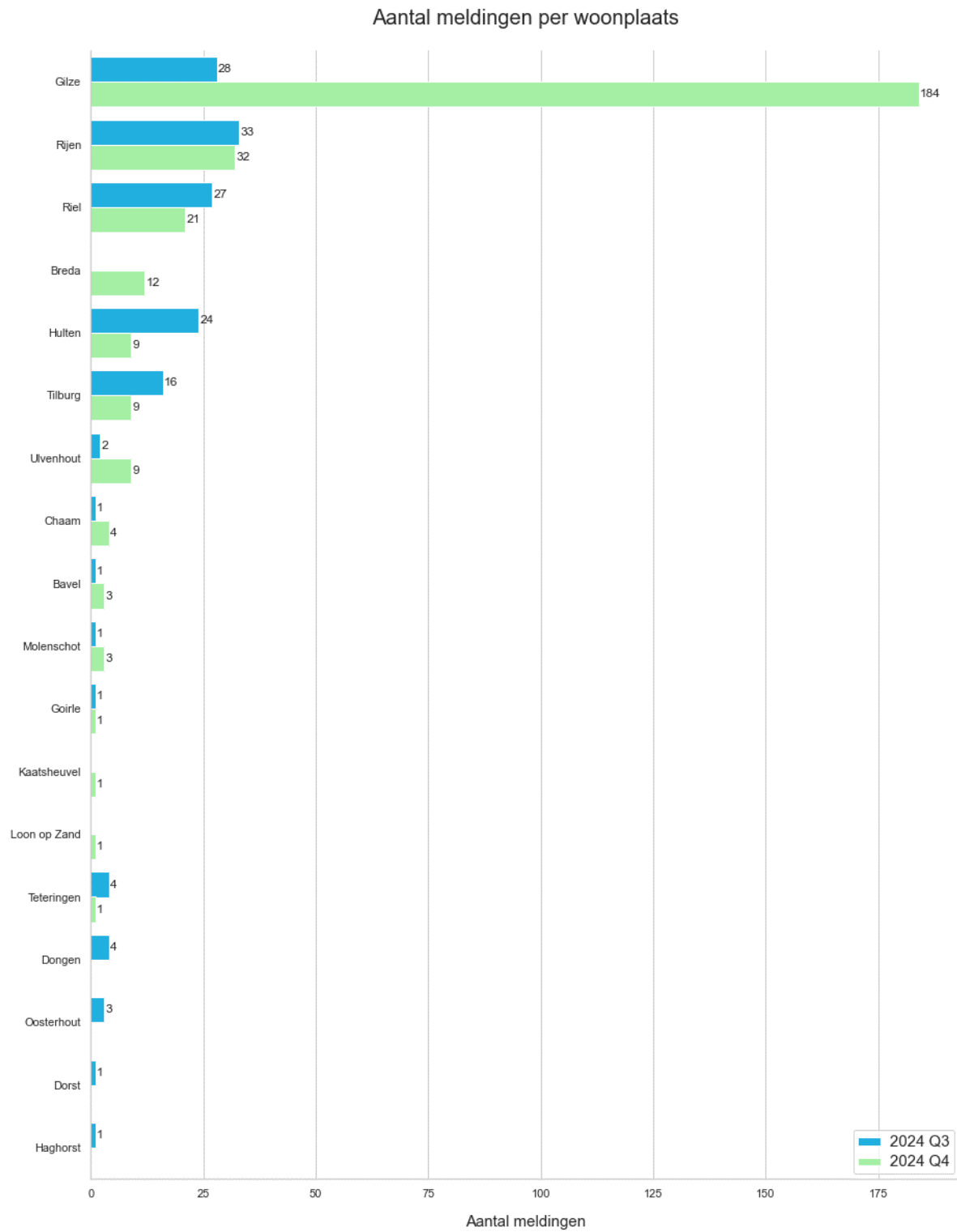
<sup>2</sup> Bron: FANOMOS vliegbaanmonitorsysteem NLR

## 5. Melders en meldingen per woonplaats

De volgende figuren geven het aantal melders en meldingen per woonplaats, zowel grafisch als in aantallen. Ter vergelijking zijn de gegevens van het vorige kwartaal toegevoegd. Vanuit woonplaatsen die niet zijn opgenomen werden in geen van beide kwartalen meldingen ontvangen.



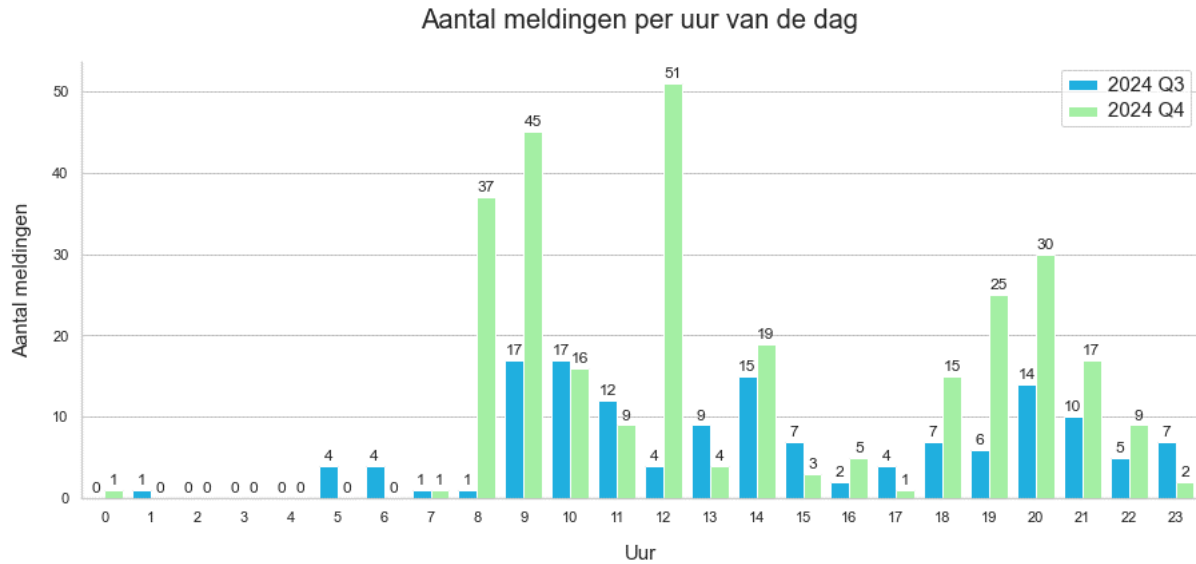
Figuur 5: Melders per woonplaats



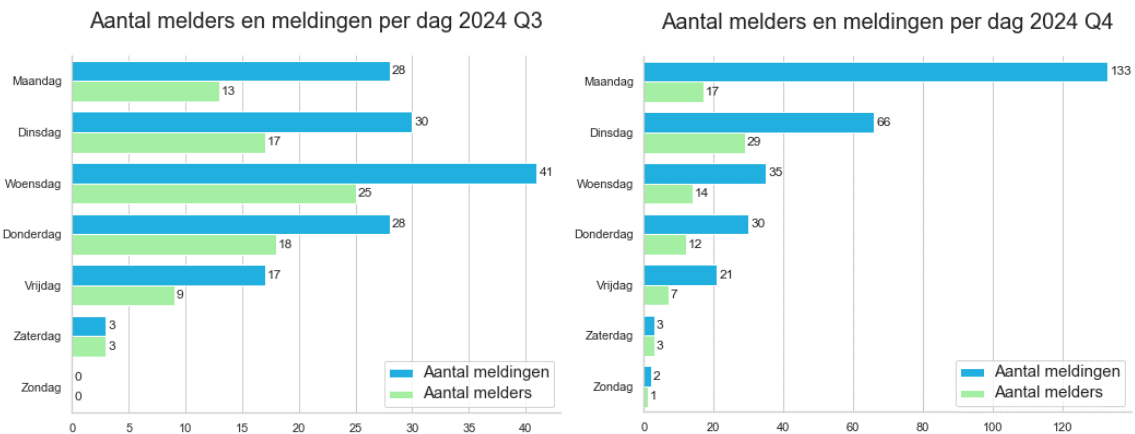
Figuur 6: Meldingen per woonplaats

## 6. Verdeling over de tijd

Figuur 7 geeft de verdeling weer van de meldingen naar het uur van de dag en Figuur 8<sup>3</sup> de verdeling naar dag van de week. De basis voor deze figuren zijn de tijdstippen waarop de melding betrekking had (niet het tijdstip van indienen).



Figuur 7: Verdeling van meldingen over het etmaal



Figuur 8: Verdeling van melders en meldingen over de dagen van de week

<sup>3</sup> Omdat melders op meerdere dagen van de week meldingen ingediend kunnen hebben, hoeft het totaal van de aantallen melders niet gelijk te zijn aan het totaal aantal melders in Tabel 1.

---

## 7. Bijzonderheden in het vierde kwartaal 2024

Over de volgende onderwerpen, gerelateerd aan daadwerkelijk vliegverkeer in de omgeving van vliegbasis Gilze-Rijen, is gecommuniceerd:

### Extra openstelling zaterdag 26 oktober (Oktober 2024)

Op zaterdag 26 oktober is er een extra openstelling op vliegbasis Gilze-Rijen van 09:30 tot 10:00 uur en van 17:00 tot 17:30 uur. Een Chinook-transporthelikopter vertrekt en keert die dag terug van de ondersteuning bij het 80-jaars bevrijdingsfeest op Schijnvliegveld de Kiek in Alphen. Meer informatie over het programma?

### Lokaal avondvliegen woensdag 6 november (November 2024)

Op woensdag 6 november vliegen we 's avonds lokaal in de omgeving van de vliegbasis ten behoeve van de afronding van een vliegtraining. Door weersomstandigheden is vliegbasis Deelen niet beschikbaar om bij duisternis te trainen. Om geen achterstand op te lopen in de trainingen van onze bemanningen, vliegen 2 Chinooktransporthelikopters en 2 Apachegevechtshelikopters vanavond tot uiterlijk 22.00 uur in de omgeving van de vliegbasis.

### Lokaal avondvliegen woensdag 13 november (November 2024)

Op woensdag 13 november vliegen we 's avonds lokaal in de omgeving van de vliegbasis ten behoeve van de afronding van een vliegtraining. Om geen achterstand op te lopen in de trainingen van onze bemanningen, vliegen twee Chinooktransporthelikopters vanavond tot uiterlijk 22.00 uur in de omgeving van de vliegbasis.

### Lokaal avondvliegen woensdag 4 december (December 2024)

Op woensdag 4 december vliegen we 's avonds lokaal in de omgeving van de vliegbasis met twee Chinook transporthelikopters. Avondvliegen op een woensdag doen we alleen met hoge uitzondering, en we proberen dit dan ook zoveel als mogelijk te voorkomen. Deze avond lukt dat helaas niet in verband met technische problemen op vliegbasis Deelen. Hierdoor moeten we vanavond uitwijken naar onze eigen omgeving om ons vliegprogramma te voltooien. De twee Chinooks vliegen vanavond tot uiterlijk 22.00 uur in de omgeving van de vliegbasis.

---

## 8. Afkortingen en definities

### COVM - Commissie Overleg & Voorlichting Milieu

De Commissie Overleg & Voorlichting Milieu is een adviescommissie van de minister van Defensie. De commissie is ingesteld op grond van de Wet luchtvaart en heeft twee belangrijke taken: overleg en voorlichting over milieu (doorgaans geluid) rondom de militaire luchthavens.

### CTR - Control Zone

De control zone is het plaatselijk luchtverkeersleidinggebied. Dit is het gebied dat zich horizontaal en verticaal vanaf een bepaald punt uitstrekt vanaf het aardoppervlak tot aan een vastgestelde grens. Het luchtverkeer binnen deze zone wordt afgehandeld door de plaatselijke luchtverkeersleiding.